



Actions pour le
développement durable

Le Rônier

Tsévié, Togo



FONDS ENFANT SOLEIL

Programme communautaire d'assurance de la scolarisation primaire des enfants
Orphelins et démunis en milieux ruraux

Résultat du diagnostic organisationnel de FES

Des 28 - 29 novembre 2008 et des 22 au 23 mai 2009.

0- Introduction.

Afin de prendre du recul pour évaluer l'«état de santé» du programme FES, un diagnostic organisationnel a été effectué en deux temps. Un premier tenu les 28 - 29 novembre 2008 s'est penché sur les insuffisances du programme FES et la recherche des approches de solutions. Le second qui s'est déroulé du 22 au 23 mai a permis de continuer l'évaluation de FES tout en faisant le bilan de l'application des recommandations du premier diagnostic. En somme la finalité de ce travail vise essentiellement l'institutionnalisation d'une approche FES afin de garantir la durabilité des différentes initiatives entreprises pour l'éducation pour tous, au niveau village.

Ce travail a permis aux bénéficiaires d'une part, de bien approprier le schème du programme FES, de mieux apprécier la phase pilote, et d'autre part de savoir le chemin qui reste à parcourir afin de s'assurer de la viabilité et durabilité du programme au sens total du terme.

Et aux différents acteurs du programme FES, ce travail révèle la portée de toutes les innovations mise en place et de la dynamique endogène qui les sous tend.

Ce rapport s'articule autour de trois axes ci-après :

- la méthodologie utilisée pour conduire le diagnostic
- les résultats obtenus,
- les perspectives après le diagnostic.

0.1- Méthodologie.

Pour réaliser ce travail, l'équipe a fait tout d'abord une analyse de la situation du programme FES sur le terrain pour cerner les aspects importants qui doivent être pris en compte. Ensuite une clarification de la portée de ce travail c'est avéré nécessaire avec les responsables des différents comités FES pour préciser le contenu en vue d'harmoniser des points de vue. Après cette étape, une rencontre avec tous les membres FES des villages a permis de :

- présenter les objectifs du diagnostic,
- recueillir les attentes des différents partenaires de FES à la base à travers des interviews
- mieux connaître le programme FES à travers ses différentes activités et ses perspectives.

Un programme de travail Le tableau ci-dessous élaboré a servi de guide aux différents acteurs pour la collecte de données.

Tableau N° 1 : Guide du diagnostic Organisationnel de FES

1- Historique de l'organisation A- Genèse : a- comment est née l'idée de FES ? b- est-ce une initiative endogène ou suscitée ? qui est l'initiateur ?	2- Organisation <ul style="list-style-type: none">➤ Les différentes commissions spécialisées et autres comités mis en place pour les activités➤ Les rôles et responsabilités➤ Les textes juridiques
3- Les ressources de l'organisation <ul style="list-style-type: none">➤ Les ressources humaines et leurs compétences➤ Les ressources matérielles➤ Les ressources financières➤ Système de mobilisation des ressources : importance et qualité des ressources	4- Fonctionnement de l'organisation <ul style="list-style-type: none">➤ Les activités➤ L'organisation du travail➤ Le choix des responsables➤ L'organisation et la tenue des AG➤ La tenue des documents de gestion➤ L'utilisation des ressources➤ Le système de communication➤ Le système de contrôle
5 – les résultats de l'organisation <ul style="list-style-type: none">➤ Les comptes d'exploitation➤ Les résultats des activités➤ La motivation des membres	6- L'organisation et son environnement <ul style="list-style-type: none">➤ Les relations avec les autres organisations du milieu➤ Les relations avec d'autres organisations hors du milieu➤ Les partenaires de l'organisation➤ L'appréciation de l'organisation par ses partenaires

<p>7- Synthèse des constats ou rapport du diagnostic organisationnel</p> <ul style="list-style-type: none"> ➤ Forces ➤ Faiblesse ➤ Difficultés rencontrées ➤ Approche de solutions 	<p>8 – Elaboration du plan stratégique de FES</p>
---	--

0.2- Les groupes rencontrés

Au cours de cette intervention, le champ de mire de l'équipe était :

- ☞ les enfants FES
- ☞ les tuteurs des enfants FES
- ☞ les membres de FES des 6 villages adhérents (Kpomé, Havé, Hové, Assomé, Kovié et Agbodjépoé)
- ☞ quatre villages postulant à FES (Kpévégo, Alokoégbé, Kouahoué, Davédi)
- ☞ les responsables des comités FES des 6 villages membres.
- ☞ les enseignants des écoles où sont inscrits les enfants FES
- ☞ les autorités traditionnelles et religieuses des villages FES
- ☞ les partenaires locaux intervenant dans les villages FES

0.3- Les attentes des acteurs.

Une seule attente guide ce travail : institutionnaliser FES et le rendre viable et durable à travers une autonomie financière et de gestion.

0.4- Collecte d'informations.

Les outils de collecte de donnée sont essentiellement les réunions entretiens individuels et l'observation participative de groupes, les interviews, ateliers.

0.5- La restitution et validation.

La phase de restitution s'est effectuée durant la deuxième moitié du mois de juin et a pour but de présenter les résultats et de les valider par les bénéficiaires et partenaires à la base.

0.6- Résultats du diagnostic

Les résultats que nous présentons ici sont ceux validés par les groupes FES. La présentation est faite selon les éléments du tableau qui a servi de guide.

1- Historique du programme FES.

FES est né à l'issue de la commémoration du 16 juin 2006, journée internationale de l'enfance africaine. C'était lors d'une grande sensibilisation des communautés rurales de la Préfecture du Zio (à Kpomé) sur la scolarisation des enfants ruraux, qu'une dame (d'environ 90 ans) a pris la parole pour proposer un réel engagement. Elle disait « nous remercions vivement le RONIER de ses actions d'éducation et de sensibilisation à l'éducation pour tous et particulièrement des enfants démunis et orphelins. Mes chers amis, faisons de cette journée une journée inoubliable. Ensemble mettons-nous en place une sorte de guichet, un fonds qui sauvera nos enfants orphelins et démunis de l'analphabétisme et de l'ignorance... pourquoi ne pas saisir cette occasion pour rêver et essayer... ». Ses commentaires ont été très chaleureusement applaudis et une quête sur le champ improvisée a donné une somme symbolique de 1725 FCFA qui fut baptisé "Fonds Enfants Soleil". C'est en somme la volonté manifeste des communautés rurales à s'organiser elles-mêmes pour prendre en charge leur destinée relativement aux enfants vulnérables. C'est donc un programme d'engagement de la société civile pour la réalisation du deuxième objectif du millénaire. Cette initiative a été soutenue par le RONIER qui a aidé à l'initiation de la phase pilote de deux ans du programme d'assurance de l'éducation primaire aux enfants orphelins et démunis. Et grâce à l'appui financier de Fonds Message de Yaguine et Fodé, FES devient une réalité.

2- Organisation

2.1 - Les différentes commissions spécialisées et autres comités mis en place pour les activités.

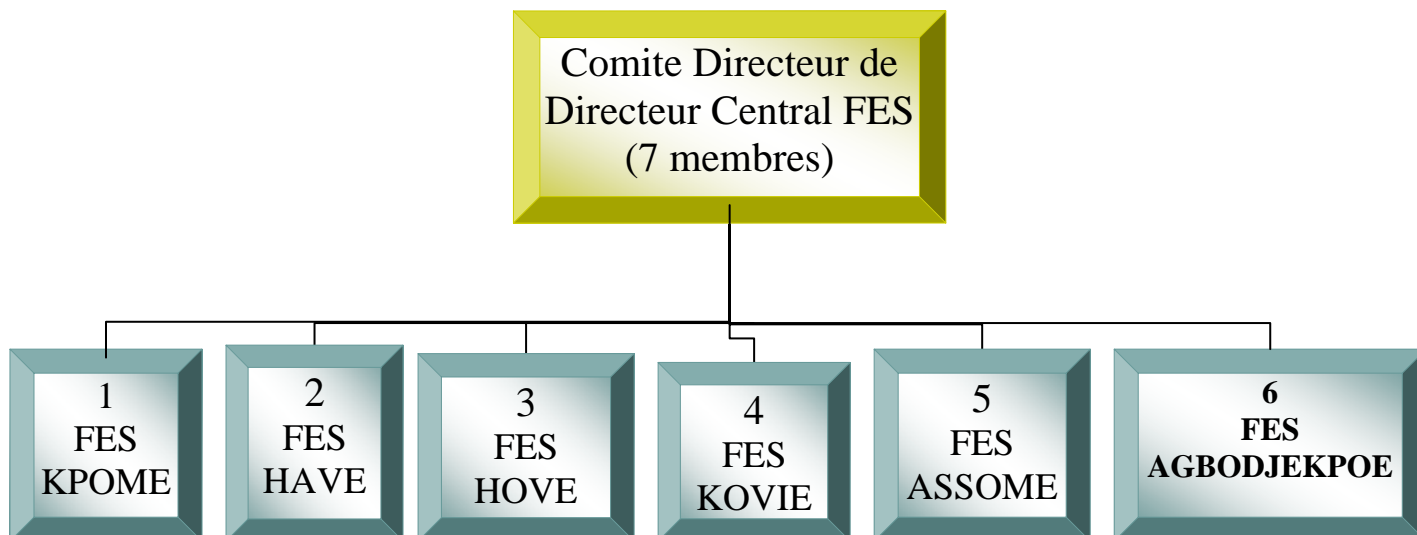
Il y a au niveau du programme FES, deux niveaux d'organisation.

a) **Comités locaux FES** à la base au nombre de 6 dans les villages FES (3 anciens et 3 nouveaux) étaient au départ composés de 3 membres : Président (e) Trésorier (ère) et secrétaire. Mais l'effectif est rehaussé à 7 membres sur recommandation du diagnostic : «1 Président(e), 2 Secrétaires, 2 Trésoriers (ères), 2 Compteurs de l'argent ».

b) **La structure d'appui conseil qui est Le RONIER.**

2.2 – organigramme du programme FES

Le RONIER assure la gestion du programme FES de manière participative en comité directeur avec les 6 comités locaux FES. Voir le diagramme ci-dessous.



2.3- Rôles et responsabilités et qualités de chaque membre du comité de gestion

<p>1- Président (e)</p> <p>Rôles et responsabilités : Représenter le Comité local, diriger les réunions, assurer le suivi des activités et du règlement intérieur, assurer la discipline et imposer les amendes, faciliter les discussions</p> <p>Qualités : Respecté, organisé, équitable, leader, confiant, a de bonnes idées.</p>	<p>2- 2 Secrétaire</p> <p>Rôles et responsabilités : effectuer toutes les entrées des données de la vie de FES local. Remplir les carnets de comptes, contrôler les transactions financières En fin de mandat du bureau, il présente un rapport d'activités.</p> <p>Qualités: peut lire et écrire en français, bon en calcul, honnête, fiable, intelligent.</p>
<p>3- 2 Trésoriers (ères)</p> <p>Rôles et responsabilités : garder la caisse, contrôler les cotisations à la caisse de solidarité FES et la caisse de fonctionnement.</p> <p>Qualités : vit dans une maison sécurisée, responsable, fiable, honnête, digne de confiance.</p>	<p>4- 2 compteurs de l'argent</p> <p>Rôles et responsabilités : compter et vérifier l'argent de la caisse, assister le secrétaire avec les compte.</p> <p>Qualités : bon en calcul, ponctuel, digne de confiance</p>

2.4- Textes juridiques

Pas de texte juridique écrit au départ. Le plan d'action du programme servait de guide de gestion. Mais le devenir du programme nécessite un texte juridique pour permettre à la structure d'appui de se désengager afin que les comités locaux jouissent d'une autonomie. Sur recommandation du premier diagnostic, FES s'est doté d'un règlement intérieur. Reste les statuts qui doivent servir de repère et conduire les comités FES à l'autogestion, à l'autonomie financière et au désengagement des structures d'appui.

3- Les ressources de l'organisation

3.1- Humaines :

En terme de ressources humaines du programme FES on peut noter :

- ☞ les enfants FES
- ☞ Tuteurs des enfants,
- ☞ Comités FES,
- ☞ Les enseignants des écoles où sont inscrits les enfants FES,
- ☞ les chefs des villages FES,
- ☞ les membres d'honneur du programme FES,
- ☞ l'équipe de Le RONIER qui dispose des personnes ressources nécessaires pour le bon suivi du programme (sociologue, gestionnaire, juriste, ingénieur agro économiste...),
- ☞ les stagiaires et les bénévoles qui assistent le programme FES.

3.2- Matériels.

Pour la phase pilote les enfants disposent des outils scolaires. Le programme s'est doté d'outils d'épargne. Mais en dehors de cela, le programme FES ne dispose d'aucun matériel pour les différentes activités génératrices de revenus. Il y a cependant des dons de parcelles pour l'exploitation agricoles dans certains villages. Les cultures jusqu'ici installées sont : ananas, manioc, bananes plantain, maïs, patate douce, arachide. Mais à voir la taille actuelle des champs, les revenus ne seront pas suffisants pour alimenter la caisse FES.

3.3- Financière.

A sa phase pilote le programme a bénéficié de l'appui financier de Fonds Message de Yaguine et Fodé. Différentes initiatives locales sont par la suite mises en place pour constituer réellement un fonds local de prise en charge communautaire des enfants vulnérables. Il y a :

- ☞ des champs collectifs FES,
- ☞ l'élevage des caprins, des porcins,
- ☞ l'épargne et crédit pour la promotion des activités génératrices de revenus
- ☞ la cotisation pour la caisse de solidarité devant servir la scolarisation des enfants.

Mais il est à remarquer que ces différentes initiatives nécessitent un bon suivi et appui durant une seconde phase de recherche d'autonomie financière pour que le programme puisse s'auto suffire et s'auto gérer.

3.4- Système de mobilisation de ressources :

En terme de ressources humaines, grâce au site internet de Le RONIER, il y a un début de la mobilisation des stagiaires et des bénévoles qui apportent leur conseil et appui techniques au programme. Il n'y a pas de mobilisation de ressources financières en dehors de l'appui financier de la phase pilote. Les différentes rencontres et réflexions ont cependant conduit à l'initiation de différentes activités comme l'installation des champs collectifs et l'épargne crédit pour la mobilisation locale des ressources nécessaires pour la prise en charge future des enfants nécessiteux. Mais une phase de recherche d'autonomie financière s'impose pour

assurer la durabilité des différentes initiatives entreprises et aussi pour favoriser l'extension du programme aux nouveaux villages qui introduisent auprès de le RONIER des demandes d'initiation à l'approche FES.

4- Fonctionnement de l'organisation

4.1- Activités :

Différentes activités font de FES un programme à large spectre. On note

- ✓ Insertion socio-éducative des enfants vulnérables
- ✓ Appui à la scolarisation des enfants vulnérables
- ✓ Elevage familial et collectif
- ✓ Installation des champs collectifs FES
- ✓ Epargne et crédit Scholaris
- ✓ Collecte de fonds pour la caisse de scolarisation des enfants FES.
- ✓ Camps chantiers d'appui aux différentes initiatives FES.

4.2- Organisation du travail :

Pour assurer une bonne gestion du programme FES, il y a une organisation qui sous tend les différentes activités retenues. Le suivi des enfants se fait journallement au niveau de la famille d'accueil par le tuteur où parents proches. Les membres du bureau du comité FES effectuent également une visite de suivi des ménages par mois.

Pour les travaux collectifs, chaque village choisit de commun accord un jour dans la semaine pour les travaux FES. Durant cette journée, la matinée est consacrée aux champs collectifs et l'après midi est destinée aux activités d'épargne et crédit de même que la quête pour la caisse de scolarisation. Une rencontre mensuelle est organisée pour faire le tour de l'évolution des activités du programme ou pour suivre une formation.

Tuteurs et enfants, responsables de l'unité de l'élevage, assurent l'alimentation des bêtes. Des règles ont été élaborées pour s'assurer que tous les membres du comité participent aux activités. Des amendes sont fixées pour :

- le retard aux réunions et aux formations (25 à 50 F.CFA selon les villages)
- l'absence aux travaux collectifs sans permission (300 à 500 selon les villages)

4.3- Les choix des responsables : Au démarrage du programme les 1^{ers} responsables des comités ont été désignés à l'unanimité par les tuteurs FES. Mais avec le nouveau texte réglementaire, le choix des responsables s'effectue par élection.

4.4- Organisation et tenu des AG : Il est institué au début du programme la tenue de l'AG pour essayer de réfléchir sur le programme FES. Mais le règlement intérieur élaboré à issu des recommandations fixe de mini AG chaque trois mois pour apporter des améliorations nécessaires au programme et pour éviter les dérapages.

4.5- Tenue des documents de gestion :

Documents	Existe (Oui)	N'existe pas (Non)	En élaboration	Observations
liste des membres FES	Oui			A actualiser
liste des enfants FES par village	Oui			A actualiser
Liste de présence des tuteurs aux activités	Oui			N'est pas bien utilisée
Cahier de trésorerie	Oui			Bien tenu par la trésorerie
Document de contrat	Oui			Est souvent élaboré pour combler le vide juridique.
Statuts FES		Non		Sera pris en compte dans la phase de recherche d'autonomie
Règlement Intérieur FES	Oui			Le diagnostic de novembre 2008 a conduit à en élaborer. Mais il doit être actualisé
Manuel de gestion FES		Non	En élaboration	Un règlement intérieur fait pour l'instant office de manuel de gestion FES.

4.5- Utilisation des ressources financières:

Pour assurer un bon suivi et une bonne gestion des fonds, chaque village a ouvert un compte alimenté par les fonds du projet et ceux issu des dons, des revenus des différentes activités (champ collectif, épargnes et cotisations). Pour la phase pilote, un code de gestion mis en place fait de la structure d'appui Le RONIER un cosignataire obligatoire pour toute sortie de fonds des comptes FES.

4.6- Système de communication :

Il existe une bonne communication entre les différents acteurs du programme. Il est souvent utilisé la communication par téléphone, les visites au siège de le RONIER, les courriers.

4.7- Système de contrôle : il existe au niveau du programme des systèmes de contrôle connu de tous. Les audits internes, les suivis évaluation, les cahiers de comptes et les comptes rendus périodiques sont les systèmes de contrôle du programme FES. Au niveau de l'épargne et crédit, les comptes financiers sont donnés au début et à la fin des séances.

5 – les résultats de l'organisation

5.1- Compte d'exploitation

Pour les activités génératrices de revenus, il y a un compte d'exploitation bien élaboré avec l'appui de le RONIER.

5.2- Résultats des activités :

- ⇒ De 100 enfants prévus, le projet est passé à la prise en charge de plus de 204 enfants soit une augmentation de 204% dans les villages pilotes du programme.
- ⇒ 100% des enfants orphelins et ceux de la rue identifiés bénéficient d'une parfaite insertion dans les familles d'accueil (familles proches des enfants) formées sur les soins qui doivent entourer les enfants.
- ⇒ 100% des enfants du projet pilote **FES** identifiés bénéficient d'un soutien scolaire et sont réguliers au cours durant l'année scolaire 2008-2009.
- ⇒ 80,33% de réussite scolaire est enregistré par le projet FES pour l'année scolaire 2008 et **88,23% en 2009**.
- ⇒ 10 villages sur 15 ont été sensibilisés sur le programme FES et ont pris conscience de la nécessité de la collectivisation des besoins de scolarisation pour tous au niveau village.
- ⇒ Au total 6 villages sensibilisés ont adhéré au programme FES et sont dotés d'un comité de gestion qui s'occupe de la recherche des moyens pour la scolarisation pour tous dans le village
- ⇒ 6 comités locaux **FES** sont constitués et formés sur leur mission et servent de relais dans la communauté locale
- ⇒ Les communautés locales sensibilisées développent le tissu associatif à travers des initiatives et créativité (le champ FES, l'initiation d'entraide dans les champs individuels) qui favoriseront la prise en charge future des enfants desdits villages (participation endogène au processus d'éducation pour tous)
- ⇒ 104 Enclos sont construits par les familles d'accueil pour le petit élevage de caprins (chèvres)
- ⇒ 104 enclos des familles d'accueil sont dotés de caprins géniteurs.
- ⇒ Chaque village FES s'est doté d'un champ collectif dont les revenus alimenteront la caisse de scolarisation FES.
- ⇒ Chaque village a institué une collecte de fonds pour la caisse de scolarisation.
- ⇒ Tous les six villages FES ont démarré l'activité d'épargne et crédit
- ⇒ Tous les six villages FES ont ouvert Chacun un compte sur lequel est déposé ses fonds.

5.3- Motivation des membres :

La motivation existe au niveau de tous les membres. On peut la remarquer par l'acquiescement de tous les anciens membres des frais d'adhésion de 1000 à 1500 F.CFA selon les villages, et l'admission de nouveaux membres dont les frais d'adhésion sont fixés à 5000 F.CFA. Par ailleurs le respect de tous de payer une quête mensuelle pour la caisse de la scolarisation en est aussi une preuve d'acceptation et de l'appropriation de l'approche FES.

6- L'organisation et son environnement

Un constat s'impose au niveau de FES et son environnement. Une initiative endogène qui prend en compte les enfants avec un florilège d'activités pour la prise en charge durable des enfants est un peu rare. Il est courant de voir les enfants agglutinés dans des orphelinats sans grands moyens où ils sont en plus coupés de l'environnement familial. C'est donc une innovation bien accueillie. Reste à lui assurer la durabilité.

Le programme FES est aujourd'hui viable grâce aux partenariats qu'il développe avec diverses institutions. On note :

- ☞ Partenaire financier : Fonds Message de Yaguine et Fodé, IDAY INTERNATIONAL, Fondation Roi Baudouin
- ☞ Partenaire technique et d'appui: Le RONIER Togo, Les bénévoles et stagiaires étrangers
- ☞ Partenaire d'appui conseil : Le RONIER France, Le RONIER Canada,
- ☞ Partenaires à la base : ICA-TOGO, AIDSS, PAGE (Promotion des actions pour le Genre et l'Enfance), Le comité FES, les CVD (Comité villageois de développement), Corps de la Paix, Direction Préfectorale des Affaires sociales.

APPRECIATION DE FES PAR DES PARTENAIRES A LA BASE

De tous les entretiens, interviews et discussions, FES est très bien apprécié à la base. Tous affirment que c'est une bonne initiative. Le programme a un très bon accueil à la base et est bien perçu par la communauté locale comme une initiative qui a de l'avenir. Au niveau des membres, on note une bonne volonté à aller de l'avant. On remarque un véritable engouement de la population à intégrer les comités FES dans les villages. De multiples demandes d'initiation à l'approche FES formulées par de nouveaux villages en est une preuve. Tous les autres acteurs intervenant dans les villages FES affirme unanimement que FES engage véritablement les villages dans un bon processus de développement à la base. Il donne une bonne visibilité et ouverture aux villages. FES est donc viable et durable par rapport à sa philosophie et à ses initiatives.

Les autorités locales qui trouvent en FES, une initiative unique du genre n'ont pas hésité à manifester leur satisfaction à travers des dons de parcelles à exploiter pour le compte des enfants.

7- Synthèse des constats ou rapport du diagnostic organisationnel

<p>7.1- FORCES</p>	<ul style="list-style-type: none"> ☞ Don et disponibilité des terres cultivables, ☞ Existence de comité FES, ☞ dynamique endogène, ☞ existence des champs collectifs, ☞ appui des chefferies, ☞ appui des bénévoles étrangers ☞ existence d'une structure d'encadrement et appui conseil (Le RONIER) à la phase pilote, ☞ existence d'un appui financier de démarrage des actions, ☞ bon accueil des partenaires, ☞ existence des membres d'honneur des comités FES ☞ Accueil des bénévoles et stagiaires sur le programme ☞ Organisation des camps chantiers d'appui du programme FES ☞ Mise en place des organes pour l'auto gestion des initiatives dans le futur ☞ Mise en place de diverses initiatives pour assurer dans le long terme l'autofinancement ☞ Existence des moyens d'accès aux villages (2 motos)
<p>7.2 - FAIBLESSES</p>	<ul style="list-style-type: none"> ☞ Inexistence des textes juridiques, ☞ Manque de moyens financiers pour l'appui des AGR individuelles et collectives ☞ Manque de moyens de fonctionnement du comité, ☞ Manque de confiance entre les membres, ☞ Inexistence d'un plan d'action FES à la base ☞ Absence de manuel de gestion et de procédure du programme FES ☞ Retard dans les réunions et aux travaux collectifs,

7.3- Autre difficultés

Elles sont directement liées aux enfants des nouveaux villages et aux différents moyens de production et de recherche de revenus pour la création réelle d'un fond de caisse qui doit servir à assurer durablement la scolarisation/l'éducation pour tous au niveau village.

Difficultés	Approche de solution
Nombre élevé des nécessiteux externes au programme.	- Ouvrir la vanne pour l'adhésion à FES à toute la collectivité
Insuffisance de revenus disponibles dans la caisse FES pour la prise en charge immédiate des nouveaux cas d'enfants vulnérables	- Mise en place d'une phase d'extension et de recherche d'autonomie FES - Recherche de nouveaux partenaires pour assister les nouveaux villages et nouveaux cas d'enfants en situation.
Anomalies climatiques	- Effectuer des reboisements comme prévu sur le programme Etablissements Vert au TOGO (EVT). Promouvoir plus de cultures moins exigeantes en eau (ananas et manioc)
Manque d'outils et matériels nécessaires pour les travaux des champs	- Elaboration d'un projet d'appui des AGR FES - Recherche de ressources financières
Manque de ponctualité aux activités	- Formation sur les principes coopératifs - Elaboration, diffusion et application des textes juridiques

7.4- Approches de solutions

7.4- Approche de solutions	<ul style="list-style-type: none"> ✓ Doter les comités d'un texte juridique standart qui précise la modalité de constitution, d'organisation et de fonctionnement (atelier d'élaboration) ✓ Initier une caisse d'épargne et crédit FES dans chaque comité FES et les fédérer quand elles seront solidement installées en une institution de micro finances des initiatives FES. ✓ Elaborer un programme d'autonomisation FES pour appuyer les comités dans leurs différentes initiatives et AGR ✓ Organiser des ateliers périodiques d'échange et de mise en commun des stratégies de promotion de l'éducation de tous les enfants des villages ✓ Organiser différents ateliers pour consolider les comités dans la mise en œuvre du programme FES ✓ Elaborer le plan d'action FES à la base ✓ Doter FES d'un manuel de gestion et de procédure du programme FES à la phase d'autonomisation
----------------------------	---

8- Tableau de synthèse des données collectées pour l'élaboration du plan stratégique de FES à la phase d'autonomisation de 5 ans

Intitulé de l'institution		FES KPOMÉ	HAVÉ FES	FES HOVÉ	FES KOVIÉ	FES ASSOMÉ	FES AGBODÉKPOÉ
Activités génératrices de revenus (AGR) à ce jour	Champ collectif	Maïs, manioc	Ananas, Manioc, arachide	Ananas, banane plantain, patate douce	riz	riz	Piment
	Superficie champ collectif	0,75 ha	0,75 ha	1 ha	0,80ha	0,80 ha	0,5 ha
	Autre activité collective	Collecte de fonds pour la Caisse de scolarisation FES					
	Champ individuel	Maïs, manioc arachide, igname	Igname, piments, maïs, manioc, patate douce, igname	Maïs, manioc, igname	Riz, maïs, manioc	Riz, maïs, manioc	Piments, maïs
	Autres activités individuelles	Elevage, Epargne et Crédit individuel, le commerce, transformation des produits agricoles, métayage.					
		Exploitation de graviers	fabrication de boissons locales	fabrication de boissons locales	Pêche artisanale	Pêche artisanale	
Fonds propre de caisse (CFA)	113.200	88.150	107.526	139.875	95.000	85.000	
Problèmes liés aux enfants		Les enfants accueillis par les tuteurs âgés font l'école buissonnière. Les enfants sont souvent malades (le paludisme et les vers), travaux domestiques excessifs enfants, pour avoir de l'argent de poche les enfants font le métayage, trop de distance à parcourir pour atteindre l'école.					
Problèmes liés aux tuteurs		Les tuteurs très âgés n'exercent pas l'autorité parentale, Faibles revenus, l'analphabétisme des tuteurs ne permet pas un bon suivi de l'enfant pour qu'il apprennent réellement les leçons à la maison, manque de moyens financiers pour couvrir tous les besoins vitaux des enfants, relâchement du suivi de certains tuteurs, le poids de l'âge (vieillesse), état de santé défectueux (maladif)					
Problèmes liés aux AGR		Anomalie climatique, vols, manque de métayers, manque de moyens d'appui des diverses AGR, manque d'outils de travail pour l'exploitation des parcelles disponibles.					
Problèmes liés aux villages		Problème de bâtiment scolaire, eau potable, manque de soins primaires, absences de latrines publiques, enseignants au					

« Pensons globalement, agissons localement »

		solde du village (Hové), pas d'éclairage, absence d'éclairage du village
	Perception sociale actuelle de FES	<ul style="list-style-type: none"> ◆ FES a une bonne perception et un bon accueil à la base, ◆ FES a une adhésion communautaire ◆ C'est une bonne initiative qui a de l'avenir et il y a au niveau des membres, une bonne volonté à aller de l'avant, ◆ On remarque un véritable engouement de la population à intégrer les comités FES dans les villages ◆ FES laisse une bonne impression et suscite la demande des villages à l'initiation de l'approche FES, ◆ FES Contribue au développement du village et lui donne la visibilité. ◆ FES est viable et durable par rapport à sa philosophie et à ses initiatives, ◆ satisfaction des membres et des autorités manifestée par des dons de parcelles à exploiter pour le compte des enfants. ◆ C'est une initiative unique du genre.
Attentes des comités	KPOME HOVE HAVE KOVIE ASSOME AGBODJEKPOE	<ul style="list-style-type: none"> - Renforcement de capacité des comités et échanges inter comités - assistance appui conseil pour assurer l'autonomie d'ici 5 ans, - Appuis financiers des AGR collectives et individuelles, - Augmentation de l'effectif des enfants pris en charges - Création d'école FES, - Appui à l'extension du champ FES pour augmenter les revenus afin de bien assurer la scolarisation d'un grand nombre d'enfants en situation, - Avoir un motoculteur, égreneuse et magasin pour assurer l'autonomie d'ici 5 ans (Kovié et Assomé). - Mettre sur pied un programme de santé FES afin de lutter efficacement contre les maladies qui engendrent un taux élevé d'absence (les vers et le paludisme), - Renforcement de capacité des comités à s'auto suffire et à s'autogérer, - Création Fédération des comités FES en une unité d'épargne et crédit FES pour appuyer les AGR des villages membres et assurer également l'extension du programme FES dans les nouveaux villages - Création d'un préscolaire FES pour les enfants qui ne peuvent faire 3 à 5 km avant d'atteindre l'école, - Orientation des enfants pour qu'ils soient des modèles, - acquisitions de terrain FES pour l'extension des cultures - appui à la formation ou à l'apprentissage d'un métier (profession) pour les jeunes qui après avoir reçu leur CEPD à 15 ans, ne veulent plus vraiment continuer les études.
Projection	Filles	- Avoir un programme de promotion des jeunes filles.

« Pensons globalement, agissons localement »

d'ici 5 ans		<ul style="list-style-type: none"> - Avoir des clubs ou cadre de rencontre périodiques d'échanges entre des filles FES et celles des villages FES. - Scolariser toutes les filles de 4 à 15 ans dans les villages FES - créer un prix d'excellence et d'encouragement des filles, - avoir un cadre de rencontre et échanges des filles et des tutrices et des personnes ressources qui sont des modèles pour exhorter les filles à évoluer. - Organiser des formations et sensibilisations périodiques sur différents thèmes : <ul style="list-style-type: none"> - les IST/VIH/SIDA - les problèmes qui freinent la scolarisation de la jeune fille (grosses, le viol)
	Garçons	<ul style="list-style-type: none"> - Avoir un programme de promotion des jeunes garçons. - Avoir des clubs ou cadre de rencontres périodiques d'échanges entre jeunes des villages. - Scolariser tous les garçons en âge de 4 à 15 ans dans les villages FES - créer un prix d'excellence et d'encouragement scolaire - Avoir un programme de promotion des jeunes. - Avoir des clubs ou cadre de rencontre périodiques d'échanges entre les garçons FES et ceux des villages (recherche de modèle).
	Hommes et Femmes	<ul style="list-style-type: none"> - Participation active aux différentes activités génératrices et bonne gestion des revenus, - Autonomie financière, - Bon suivi des enfants et AGR,
	Village	<p>Havé : Banane plantain 1 ha, Manioc ½ hectares FES Have est connu. Kpomé Canne à sucre manioc maïs, papaye, Kovié : 5 ha riz, siège FES Kovié, assistance alimentaire aux nécessiteux, 100 membres, Hové : Ananas 2 hectares, ½ ha manioc, arachide, ASSOME : 2 ha, 1 cultures vivrières, assistance aux écoles du village. Agbodjékpôé : Achat 1ha pour culture piment, 1ha maïs, et Manioc.</p>
Les actions à mener pour y parvenir	Filles et Garçons	<ul style="list-style-type: none"> - Sensibiliser les filles et garçons et créer un cadre d'échange pour permettre aux jeunes de choisir un modèle - Mettre en place des clubs - Former périodiquement les clubs (atelier de formation sur les thèmes liés à la problématique de la jeunesse) - Organiser des sorties d'échange - Création des prix d'encouragement et d'excellence, concours et compétition dotés de prix

	<p>Hommes et Femmes</p>	<ul style="list-style-type: none"> ☞ Améliorer la prestation aux travaux FES : - suivi des enfants, - mise en place et entretien des champs, - épargne et crédit, - élevage et AGR individuelles) ☞ Agrandir les champs, suivi périodiques des différentes activités entreprises ☞ Organiser des échanges inter- villages FES pour un réel partage et une réelle mise en commun des stratégies d'amélioration des activités FES ☞ Rechercher des partenaires financiers pour l'appui des différentes initiatives pour assurer l'autonomisation de FES
	<p>Village</p>	<ul style="list-style-type: none"> - Sensibilisation sur l'approche village de la promotion de l'éducation et de la scolarisation, - Définition des normes villageoise pour la scolarisation de tous les enfants du village - Travaux communautaires, - Mise en place des autres comités d'action nécessaire pour la promotion de la scolarisation et du développement endogène

9- Recommandations.

Fonds Enfant Soleil, projet pilote d'assurance de l'éducation primaire aux enfants orphelins et démunis a fait un bon parcours à sa phase pilote et est allé au delà des attentes et prévisions. De trois villages prévus, il en est parvenu à 6. Et de 100 enfants en première année, l'effectif d'enfants assistés a doublé à la fin de la deuxième année. Les revenus substantiels des familles d'accueil qui seront issus de l'élevage des caprins ne pourront pas assurer l'autonomie de tout le comité de façon viable et durable. De plus, l'adhésion de nouveaux villages qui voient en l'approche FES une innovation de développement à la base, en appelle à une seconde phase d'extension et de recherche d'autonomie des comités locaux. A cette phase, la structure d'appui conseil technique qu'est le RONIER devra progressivement préparer son désengagement progressif en amenant les comités locaux FES à assurer leur prise en charge totale à la base. Cette phase a donc l'obligation de renforcer les comités dans la recherche de plu value qui devra constituer un réel Fonds Enfant Soleil à la base. Bien d'initiatives endogènes sont déjà mise en places dans ce sens et méritent d'être soutenues pour favoriser la constitution et la consolidation rapide de la caisse communautaire de scolarisation des enfants ruraux défavorisés et démunis.

Ces initiatives sont entre autres :

- l'élevage familial
- le champ collectif
- l'épargne et crédit
- la collecte de fonds pour la caisse communautaire pour la scolarisation.

Dans sa phase pilote l'accent n'a été mis que sur le volet élevage familial comme sources de revenus substantiel pour la prise en charge de l'enfant en famille d'accueil. Mais les trois autres initiatives susmentionnées sont les fruits des différentes recherches - actions et des diagnostics réalisés. Pour assurer la pérennisation des acquis de la phase pilote et parvenir à terme à l'autofinancement et l'autogestion du programme FES, il faut :

- ☞ Elaborer une phase d'extension et d'autonomisation du programme FES pour initier les nouveaux villages à l'approche FES et renforcer les acquis au niveau des anciens villages pour qu'ils soient autosuffisants pour s'autogérer. Dans les nouveaux villages, il faut tenir compte des éléments suivants :
 - ✓ les nouveaux cas d'enfants en situation
 - ✓ entreprendre le même processus d'initiation afin de parvenir aux mêmes résultats (autosuffisance et autogestion) aussi bien dans les nouveaux villages que dans anciens villages FES.
- ☞ Rechercher les outils et matériels nécessaires pour les travaux des champs collectifs FES
- ☞ Former les différents comités sur les principes coopératifs
- ☞ Elaborer, diffuser et appliquer des textes juridiques qui précisent la modalité de constitution, d'organisation et de fonctionnement des différents comités FES (atelier d'élaboration)
- ☞ Renforcer la caisse d'épargne et crédit FES dans chaque comité FES
- ☞ Organiser des ateliers périodiques d'échange et de mise en commun des stratégies de promotion de l'éducation de tous les enfants des villages FES.
- ☞ Elaborer de plan d'action FES à la base pour la phase d'extension et d'autonomisation.
- ☞ Doter FES d'un manuel de gestion et de procédure du programme.
- ☞ Diffuser les informations sur l'approche FES au niveau des autres structures surtout les structures membres de IDAY.

- ☞ Doter le RONIER d'un centre de production aviaire et de reproduction des géniteurs des caprins et porcins. Ce centre servira à former et à doter les comités FES. Ce centre permettra également la formation des jeunes qui veulent faire carrière dans l'élevage des volailles et du petit bétail.

10- Conclusion

Le programme FES jouit d'une bonne image au niveau de ses partenaires et des communautés rurales en situation d'extrême pauvreté. Mais étant donné que la pauvreté est un facteur limitant l'accès à l'éducation et aux soins de santé primaire, il faudra que les partenaires financiers prennent en compte l'impérieuse nécessité de conduire FES à asseoir son autonomie afin d'institutionnaliser une approche FES à diffuser dans la sous région. C'est à ce prix que l'approche FES dans l'avenir, peut servir d'exemple non seulement au Togo mais partout où besoin sera. Cette seconde phase du programme que les comités FES souhaitent de tous leur vœux, aura pour mission essentielle de conduire FES à une autonomie financière et de gestion afin d'assurer durablement la scolarisation de tous les enfants vulnérables du village. L'extension du programme dans sa phase future à de nouveaux villages qui en font la demande, permettra également après autonomie, de fédérer les comités FES en une unité de micro finance pour prendre en charge l'auto financement futur du programme.

FES est un jeune programme bien conçu avec un florilège d'activités interdépendantes dont la mission est d'assurer durablement la scolarisation d'enfants vulnérables.

Enfin, il faut signaler que FES, sur le long terme, aura le mérite de sortir les communautés rurales de l'extrême pauvreté.